

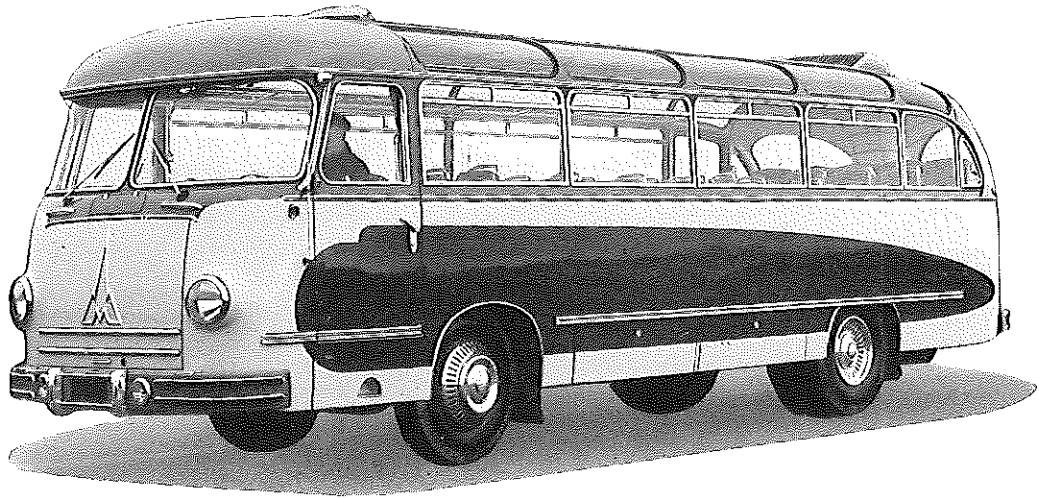
**KLÖCKNER
HUMBOLDT-DEUTZ AG
WERK ULM**

TYP O 3500 H
Aussichtswagen (m. Heckmotor)

Gruppe **16**

Klöckner-H.-D.

1080



Diesel-Motor · 6 Zylinder · 4-Takt · 125 PS bei 2300 U/min

Anzahl d. Sitzplätze: 44
+ 9 Notsitze

Triebwerk

Motor

Hersteller und Typ.....KHD/F 6 L 614
Einspritzverfahren.....indirekt
Verbrennungsraum.....Wirbelkammer
Höchstes Drehmoment.....46 mkg bei 1200 U/min
Nutzleistung.....125 PS bei 2300 U/min
Hubraumleistung.....15,7 PS/l
Mittlerer Arbeitsdruck.....6,15 kg/cm²
Mittl. Kolbengeschwindigkeit.....10,7 m/sek
Verdichtungsverhältnis.....19
Kurbelverhältnis.....3,93
Lage im Fahrzeug.....hinten
Aufhängung.....4-Punkt/gummigelagert
Schmiersystem.....Druckumlaufschmierung
Kühlung.....Luft/Gebläse
Gewicht.....700 kg
Niedrigster Kraftstoffverbrauch.....180 g/PS h bei 1200 U/min
Zylinder-Anzahl.....6
Zylinder-Anordnung.....V-Form
Zylinder-Gußform.....einzel
Zylinderwerkstoff.....Spezial-Gußeisen
Zylinder-Bohrung.....110 mm
Kolbenhub.....140 mm
Gesamthubraum.....7983 cm³

Zylinderkopf.....Leichtmetall/je Zyl. 1 Kopf
Abdichtung Zyl./Zylinderkopf.....keine
Laufbuchsen.....trockene Büchse
Ventilsitzringe.....eingeschrumpt
Kolbenhersteller.....Mahle/Nüral
Kolben-Werkstoff.....Leichtmetall
Kolbenringe.....3 Verdichtungs-/2 Ölabbstreifringe
Pleuel.....Stahl/Doppel-T-Schaftquerschnitt
Pleuellager.....Gleitlager
Kurbelwelle.....Stahl/4 Gleitlager/Gegengew.
Kurbelgehäuse.....Gußeisen/unterhalb der Lager-
ebene geteilt
Schmierölleitungen.....Bohrungen im Gehäuse
Anzahl der Ventile (je Zyl.).....Einlaß: 1/Auslaß: 1
Anordnung der Ventile.....hängend/senkrecht
Einlaßventil öffnet bei.....16° vor OT
Einlaßventil schließt bei.....40° nach UT
Auslaßventil öffnet bei.....52° vor UT
Auslaßventil schließt bei.....16° nach OT
Ventilspiel (kalt).....0,1 bis 0,2 mm
Ventilsteuerung erfolgt über.....Stößel/Stößstange/Kipphebel
Nockenwelle.....im Kurbelgehäuse/4 Gleitlager
Nockenwellen-Antrieb.....Zahnräder
Saugrohransführung.....2 Gruppenrohre

Motor-Zubehör

Kraftstoffförderung.....Kolbenpumpe zusammen mit
Einspritzpumpe
Kraftstofftank-Füllmenge.....150 l
Kraftstofffilter.....Papier-Sterneinsatz
Ölpumpe.....Zahnradpumpe
Ölwannen-Füllmenge.....16 l max., 12 l min.
Ölfilter.....Hauptstrom-/Spaltfilter
Luftreiniger.....Ölbad-Zyklon
Kühlluftförderung.....Axial-Gebälse
Zylinderkühlung.....Luft
Einspritzpumpe.....Bosch PE 6 A 75
Einspritzdüse.....Bosch DNO SD 211
Einspritzdruck.....125 atü
Zündfolge.....1-6-3-5-2-4
Reglerausführung.....Fliehkraftregler
Glühkerze.....Bosch/Beru/0,9 V
Glühkerze-Heizleistung.....60 W
Anlasser.....Bosch/BPD 6/24

Anlasser-Ausführung.....Schubanker-Anlasser
Anlasser-Spannung.....24 V
Übersezung
Antriebsritzel/Schwungrad.....i = 17,6
Anlasser-Betätigung.....Druckknopf/elektromagnetisch
Lichtmaschine.....Bosch LJ/GQL 600/12
Lichtmaschine-Spannung.....12 V
Lichtmaschine-Leistung.....600 W
Ladebeginn.....bei 530 U/min der KW
Art der Regelung.....Spannungsregelung
Antrieb der Lichtmaschine.....Keilriemen/einfach/
17 x 1000 DIN 2215
Überseztungsverhältnis
KW/Lichtmaschinenwelle.....i = 2,06
Lichtmaschine-Befestigung.....Sattelbefestigung
Spannung der Batterie.....12 V
Batterie.....2 Stück/im Fahrzeugheck/
je 135 Ah

Ersatz für Blatt 16.1050/Ausgabe April 1956

Kraftübertragung

Kupplung Fichtel & Sachs G 50 K
Kupplungs-Art Reibungskupplung/Einscheiben/
trocken
Schaltgetriebe ZF S 5-33
Schaltgetriebe-Art mech. Stufengetriebe (Allklauen)
Schaltgetriebe-Anordnung mit Motor verblockt
Anzahl der Gänge 5 V/1 R
Übersetzungen $i = 6,74/3,91/2,26/1,52/1,0$ 6,2
Geräuscharme Gänge sämtliche Gänge
Synchronisierte Gänge 2. bis 5. Gang

Schalthebel-Anordnung rechts neben Fahrersitz
Schaltungsart Klauenschaltung
Getr.-Geh.-Ölfüllmenge 4 l
Kraftübertragungselement Gelenkwellen (Rollgelenke)
Ausgleichgetriebe Kegelradgetriebe
Antrieb der Halbachsen Spiralkegelrad
Treibende Räder Hinterräder
Übersetzung
Schaltgetriebe/Hinterräder... $i = 5,375$ oder $4,78$
Schubübertragung Federn

Fahrwerk

Räder und Bereifung, Lenkung

Räderart Stahlscheibenräder
Anzahl der Räder 4
(Zwillingsräder = 1 Rad)
Anzahl der Reifen 7/vorn 2/hinten 4
Reifengröße, vorn u. hinten 9.00-20 eHD
Reifenluftdruck, vorn u. hinten 5,5 atü
Felgenart Schrägschulterfelge
Felgenreöße, vorn u. hinten 7,0-20
Radaufhängung, vorn Starrachse
Radaufhängung, hinten Starrachse
Federung, vorn 2 Blattfedern/Halbelliptik/längs
Federung, hinten 2 Blattfedern/Halbelliptik/längs

Stoßdämpfer, vorn 2/hydr.
Radsturz $1^{\circ} 30'$
Spreizung 4°
Vorspur 2 bis 6 mm
Nachlauf 0°
Art der Lenkung Vorderräder/ZF Gemmer-
lenkung mit Lenkgetriebe
Lenkübersetzung $i = 31,2$
Größter Radeinschlag innen 40° /außen 30°
Lenksäulen-Anordnung links
Spurstange einstellbar

Bremsen

Bremsanlage Teves-Bosch
Wirkungsweise d. Fußbremse hydraulisch mit Druckluftunter-
stützung/auf 4 Räder/Innen-
backen
Wirksame Gesamtbremsfläche vorn: 1330 cm^2 /hinten: 1660 cm^2

Bremskraft-Übertragung hydraulisch
Bremstrommel- \varnothing 400 mm
Wirkungsweise d. Handbremse mechanisch/Innenbacken/auf
Hinterräder
Motorbremse als dritte Bremse
(Druckluft betätigt)

Allgemeine Daten des Fahrgestells

Radstand 4500 mm
Spurweite, vorn 1806 mm
Spurweite, hinten 1670 mm
Bodenfreiheit 325/288 mm
Kleinster Spurbreis- \varnothing 16,8 m
Fahrgestellgewicht 3685 kg
Fahrgestelltragfähigkeit 7115 kg

Achslast aus Fahrgestellgewicht vorn 480 kg/hinten 3205 kg
Fahrgestell-Schmiersystem Einzelschmierung
Rahmenausführung 2 □-Längsträger/Querträger
geschweißt
Anhängerkupplung Ringfeder (Flächenkupplung)
Anhänger-Bremsventil luftgesteuert

Allgemeines

Achslasten und Gewichte

Zulässige Achslast, vorn 3600 kg
Zulässige Achslast, hinten 7200 kg
Zulässiges Gesamtgewicht 10800 kg
Leergewicht 6750 kg
Nutzlast 4050 kg
Brutto-Anhängelast
gebremst/ungebremst 7000 kg/1200 kg (Linien-
verkehr)

Maße

Länge über alles 9500 mm
Breite über alles 2500 mm
Höhe über alles, unbel. 2950 mm
Überhang, vorn 2295 mm
Überhang, hinten 2705 mm
Ausladung d. Anhängerkuppl. 2560 mm
Kleinster Wendekreis- \varnothing 19,5 m
Innenmaße des Nutzraumes
Länge 8290 mm
Breite 2350 mm
Höhe 1900 mm

Sonstige Daten

Höchstgeschwindigkeit 88,8/79,3 km/h
Kraftstoffverbrauch
nach DIN 70030 18,8 bzw. 19,2 l/100 km
Ölverbrauch 0,35 l/100 km
Spezifische Motordrehzahl 1740/1550 bei $i = 4,78$
Zahl der Sitzplätze bis zu 44 einschl. Fahrer/
9 Notsitze

Zubehör

Scheinwerfer Einbauscheinwerfer 35 W/
240 mm \varnothing Lichtaustritt
Standlicht im Scheinwerfer eingebaut
Abblenden Fußschalter
Fahrtrichtungs-Anzeiger Blinker
Öldruckanzeiger elektrisch
Ladestromanzeiger Anzeigeluchte
Geschwindigkeitsmesser Tachograph

Laut VDA-Revers technische Daten entsprechend DIN 70020 und DIN 70030